



I W A K I

いわきを  
楽しむ

パリアフリー

M A P





## 障がいのある方への おもてなし日本一をめざして



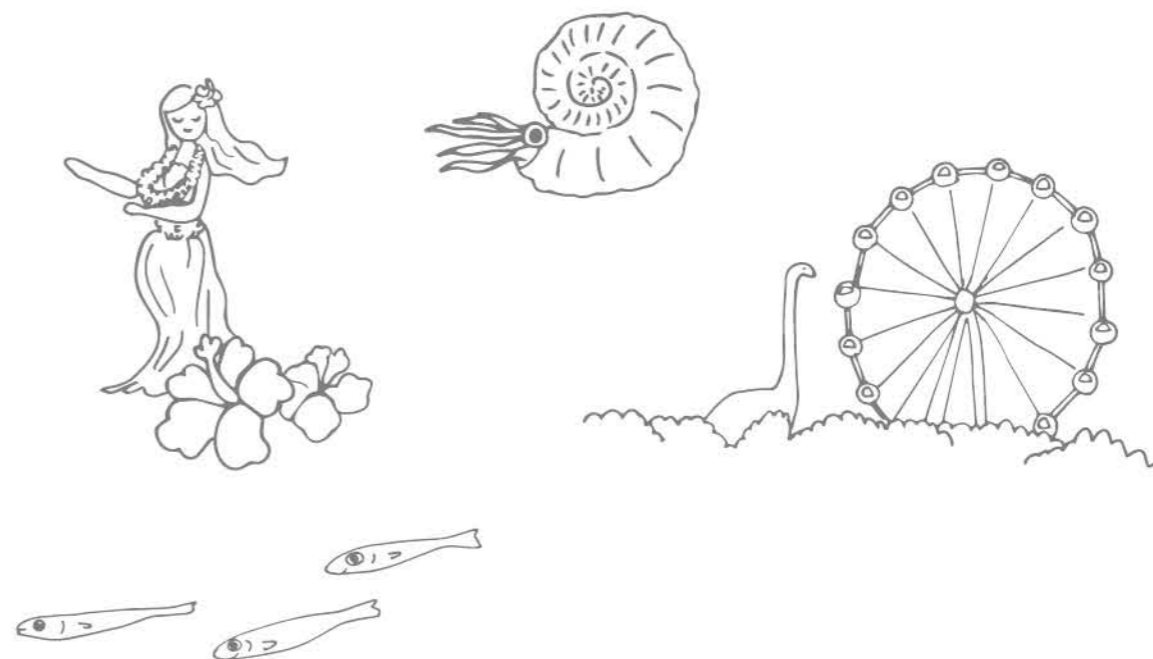
観光旅行は人生に潤いを与え、生きる活力を引き出してくれます。

でも、障がいのある方々にとって、観光旅行に出かけることは、たやすいことではありません。交通機関や宿泊施設が利用できるかどうか。一緒に旅する家族に負担をかけないだろうか・・・様々な不安が頭をよぎり、あきらめてしまう方も多いようです。

しかし、21世紀に入ってからの、この10年の世の中の動きは、劇的です。観光におけるバリアを取り除くとりくみは急速に進みつつあります。高齢化社会の到来もあり、「障がいをもつ方々も大切なお客様」という考え方が観光の担い手にも広がっています。

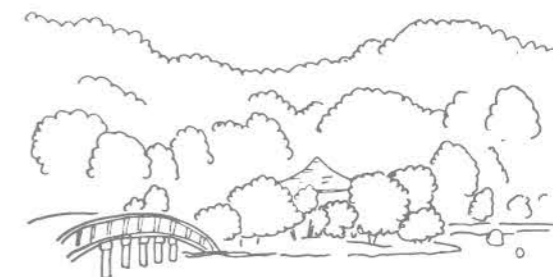
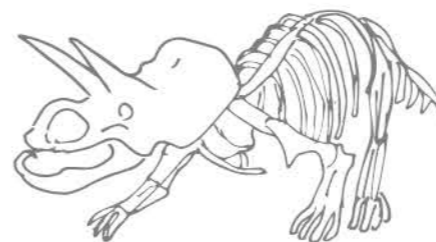
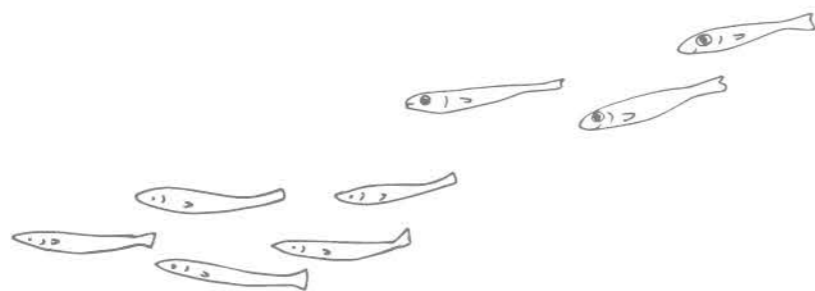
障がいのある方が、気軽に観光旅行に出かけられる時代（ユニバーサルツーリズム）が目前に広がっています。

東日本大震災と原発事故からの復興を目指すいわき市が、「障がいのある方へのおもてなし日本一」となるよう、この冊子が活用されれば幸いです。



## もくじ

いわきバリアフリーマップ	P2
駅のバリアフリー	P4
観光・レジャー	P6
宿泊施設	P21





いわきを  
楽しむ

# IWAKI バリアフリー MAP

観光&レジャー 宿泊施設 駅

※番号は施設の紹介番号となっております。  
ページ中の番号と照らし合わせてご覧ください。

## いわき駅周辺



## 湯本駅周辺







# 駅



## バリアフリー MAP IWAKI

- 車いす対応 駐車スペース
- 車いす対応 エレベーター
- 車いす対応 エスカレーター
- 段差なし
- 段差あり
- スロープ
- 点字ブロック
- 車いすトイレ
- 多目的トイレ

### スーパーひたちのバリアフリー

- 通路**
  - 段差なし
  - 手すりあり
- 車いす用席**
  - 2席
- 車いす対応トイレ**
  - トイレ自動ドア
  - オムツ換えシート



5 勿来駅



4 植田駅



3 泉駅

2 湯本駅



1 いわき駅

改札口まで



改札からホーム



トイレ



詳細は「JR 勿来駅」で検索。

詳細は「JR 植田駅」で検索。

詳細は「JR 泉駅」で検索。

詳細は「JR 湯本駅」で検索。

詳細は「JR いわき駅」で検索。

泉駅

- ・駐車場と歩道の間には段差あり。
- ・改札を通ったあと、トイレはありません。

湯本駅

- ・ホーム内のトイレには点字案内板と音声案内
- ・下りホームに足湯と手湯がある
- ・駅ターミナルに足湯がある

いわき駅

- ・トイレは、広々とした最新型（オスメイト対応、オムツ交換台、車いす利用者が横になり、着替え介助を受けられる折りたたみ式のベッドあり）
- ・駅前案内コーナーは、音声案内&点字の地図がある
- ・いわき駅前のラトプには、住民票などを交付する「市民サービスセンター」や図書館がある







# 観光・レジャー



パラフリー  
MAP  
IWAKI

使用マークの説明

- 車いす対応 駐車スペース
- 車いすトイレ
- 車いす対応 エレベーター
- 補助犬の同伴
- 外国語対応
- スロープ
- 多目的トイレ
- 車いす対応 エスカレーター
- 障がい者割引
- 係員の案内(補助)

## 1 アクアマリンふくしま



海洋博物館として、見て・触れて・学べる  
他の水族館にはない空間づくりを徹底しています！



英語・中国語のパンフレットあり

住所 福島県いわき市小名浜字辰巳町5-0  
小名浜2号埠頭

TEL 0246-73-2525

営業時間 [3月21日～11月30日]9:00～17:30  
[12月1日～3月20日]9:00～17:00  
(最終入館時刻は閉館1時間前まで)

休館日 年中無休

HP <http://www.marine.fks.ed.jp/index.html>

- 障がい者割引あり(その他割引についてはHPを参照)
- 現在駐車場の拡大工事中

## 2 いわき市アンモナイトセンター



「ここは昔海だった」。8,900万年前の化石が発見された  
地層をそのまま建物で覆った施設。化石発掘体験も楽しめます。



住所 福島県いわき市大久町大久字鶴房147-2

TEL 0246-82-4561

営業時間 9:00～17:00(入場は16:30まで)

休館日 毎週月曜日(祝日の際はその翌日)、元旦

HP <http://www.ammonite-center.jp>

ある程度の介助補助はスタッフが対応。施設内2階までは障がい・高齢者向けの電動リフト椅子があり、スタッフが安全に操作する。



### 3 いわき・ら・ら・ミュウ

新鮮な海産物の販売と海鮮レストランが充実。  
遊覧船で港湾クルーズもできます。



住所 福島県いわき市小名浜字辰巳町43-1  
TEL 0246-92-3701  
営業時間 9:00~18:00  
休館日 休館日は変則、詳しくはHPを参照  
HP <http://www.lalamew.jp/index.php>

子供用屋内遊技場あり(大人・子供共通一回100円) ※障害児は無料

### 5 いわき芸術文化交流館アリオス

市民同士の「コミュニティ空間」であり、  
人と文化をつなぐ「文化交流ゾーン」。芸術を通じた市民の交流拠点。



英語

住所 福島県いわき市平字三崎1番地の6  
TEL 0246-22-8111  
営業時間 施設により時間が異なります。  
※詳しくはHPをご参照下さい。  
休館日 毎月のホールスケジュールにより異なります。  
※詳しくはHPをご参照下さい。  
HP <https://iwaki-alios.jp>

### 4 いわき蟹洗温泉(太平洋健康センター)

太平洋を一望できる屋内・露天風呂(天然温泉)。  
震災時の津波被害で休業していましたが、2013年11月に営業再開。



※宿泊施設あり(15:00チェックイン-翌朝10:00チェックアウト)



住所 福島県いわき市四倉町字六丁目164-2  
TEL 0246-32-2500  
営業時間 10:00~23:30  
(金・土・祝前日は翌朝9時まで)  
休館日 年中無休  
HP 現在工事中

・近年宿泊施設をオープンさせたのに伴いエレベーターが設置されました。出入り口は階段のみ。  
・宿泊時のアレルギー食や刻み食は内容に応じ提供可。



### 6 いわきサン・アビリティーズ

障がい者の皆様に、健康の増進、機能の回復向上、教養文化活動及び  
スポーツやレクリエーション活動の場としてご利用いただく施設です。



全施設英語表記パンフレットあり

住所 福島県いわき市常磐湯本町上浅貝5番地1  
TEL 0246-43-7791  
営業時間 9:00~21:00  
(日曜及び祝日も同じく開館します)  
休館日 毎月第3月曜日(祝日の場合は、翌平日)  
年末・年始(12月29日から1月3日まで)  
HP <http://www10.plala.or.jp/sun-abilities/index.html>

健常者や地域の方々にもご利用いただき、障がい者の皆様との交流の場となることを期待しております。



## 7 いわき新舞子ビーチ

豊間から四倉まで海沿いに走る新舞子浜の松林の中ほど。  
周囲に植えられたソテツ等が南国を感じさせてくれるビーチです。



住所 福島県いわき市平藤間地内  
TEL 0246-22-7477(管理者：いわき市)  
HP <http://www.kankou-iwaki.or.jp/modules/gnavi/index.php?lid=9>

・現在は海水浴不可。平成26年度については未定。

## 9 上荒川公園・体育館

各種スポーツ施設を有する総合運動公園。  
総合体育館・陸上競技場・野球場・テニスコート・プールを完備。



住所 福島県いわき市平上荒川字南作100番地  
TEL 0246-29-1171  
営業時間 9:00~21:00

※営業時間は各施設により異なるため  
詳しくはHPをご参照下さい。

休館日 第3火曜日、12/29~1/3  
HP <http://http://www.iwakicity-park.or.jp/kamiarakawa/>

スポーツ・レクリエーション活動の拠点としてご利用いただけます。

## 8 いわき市海竜の里センター

フタバズキリュウやクジラなど、発掘で知られる大久川沿い。  
恐竜模型や大観覧車、ドラゴンコースターなども、子供達に人気です！



障がい者用トイレは近年改装。授乳用特別室あり。

住所 福島県いわき市大久町大久字柴崎9  
TEL 0246-82-2772  
営業時間 9:00~17:00(最終入館時間は16:30)  
休館日 毎週月曜日(祝日の場合は翌日)、元旦  
HP <http://www.city.iwaki.fukushima.jp/map/1315/002547.html>

障がい者や高齢者へはスタッフが介助補助を行っており、介護士の資格を持つスタッフもいる。※屋内子供遊技場あり。

## 10 いわき市立草野心平生家

いわき市名誉市民である詩人・草野心平の生家。  
和室や板の間、土間の作り。まわりは整備された小さな公園に。



住所 いわき市小川町上小川字植ノ内6-1  
TEL 0246-83-0005(草野心平記念文学館)  
営業時間 9:00~16:00

(11月~3月までは9:00~15:00)

休館日 月曜日(祝日の際はその翌日)  
年末年始(12/29~1/1)

HP [https://www.city.iwaki.fukushima.jp/map/1315/shimpei\\_seika.html](https://www.city.iwaki.fukushima.jp/map/1315/shimpei_seika.html)

心平が最後に住んだ1946年~1948年頃の戦後間もない時期をモデルに修復され、2003年4月10日に開館。



## 11 いわき市立草野心平記念文学館

いわき市の詩人・草野心平の詩を中心とする  
文学研究成果の公表や情報交換のできる生涯学習施設。  
文学・芸術活動を通しての市民の交流の場。



英語表記あり

住所 福島県いわき市小川町高萩字下夕道1番地の39  
TEL 0246-83-0005  
営業時間 9:00～17:00（入館は16:30まで）  
7、8月の土曜日は9:00～20:00（入館は19:30まで）  
休館日 月曜日（祝日の際はその翌日）  
年末年始（12/29～1/1）  
HP <http://www.k-shimpei.jp>

いわき市在住の65歳以上の方は無料です。障がい者手帳・療育手帳・精神障がい者保健福祉手帳をお持ちの方は無料です。市内の小・中・高・専修・高専生は土・日に限り無料です。受付で身分を証明する手帳等をご提示下さい。

## 12 いわき市 暮らしの伝承郷

いわきの先人達が暮らしの中で培い伝承してきた  
知恵や技術・風習など、体験を通じて気軽に学習できる施設。



英語・フランス語

住所 福島県いわき市鹿島町下矢田字散野14-6  
TEL 0246-29-2230  
営業時間 9:00～16:30（入館は16:00まで）  
休館日 毎週火曜日（祝日の際はその翌日）  
12/29～1/1  
HP <http://www.denshogo.jp>

## 13 いわき市考古資料館

遺跡から発掘された土器類の展示や、  
実際の資料調査・保存の工程を間近で見学することができます。



住所 福島県いわき市常磐藤原町手這50-1  
TEL 0246-43-0391  
営業時間 9:00～17:00  
休館日 毎月第3火曜日、元旦  
（祝日の際はその翌日）  
※団体利用の場合は要予約  
HP <http://www.iwaki-koukoshiryoukan.jp/>

障がい者の方々は案内も含めてスタッフの方々が  
臨機応変に補助対応します。

## 14 国宝 白水阿弥陀堂

藤原清衡の娘・徳姫が建立した平安時代末期の阿弥陀堂で、  
福島県唯一の国宝建造物に指定されています。



英語でのパンフレット案内のみ

住所 福島県いわき市内郷白水町広畑219  
TEL 0246-26-7008  
営業時間 4月～10月 8:30～16:00  
11月～3月 8:30～15:30  
（受付終了は15分前）  
休館日 毎月第4水曜日  
HP <http://shiramizu-amidado.org>

外観は車いすで観覧可能です！白水阿弥陀堂のお堂の中は階段・砂利道があるため車いすには不向き。介助者同伴をお薦めします。



## 15 いわき市立美術館

コレクションは国内外の現代美術と地域ゆかりの美術。  
創造的な芸術文化を育み発信することを目指しています。



英語パンフレットあり

住所 福島県いわき市平字堂根町4-4  
TEL 0246-25-1111  
営業時間 9:30~17:00 (入館は16:30)  
7月、8月の毎週金曜日は、夜8時まで開館  
休館日 月曜日 (月曜日が祝日の際は開館し翌日休館)  
年末年始 (12月28日から1月4日)  
HP <http://www.city.iwaki.fukushima.jp/kyoiku/museum/>

いわき市立美術館は、空調設備の改修工事を行うため、平成25年9月17日(火)から平成26年11月14日(金)まで、臨時休館します。休館中は館外での活動になります。(詳しくはHPを参照)

## 17 いわき市石炭化石館「ほるる」

常磐炭田の採掘の歴史と、市内で発掘された化石や、地球の歴史を物語る諸外国の化石資料を展示する施設です。



英語パンフレットによる案内

住所 福島県いわき市常磐湯本町向田3番地の1  
TEL 0246-42-3155  
営業時間 9:00~17:00 (入館は16:30まで)  
休館日 毎月第3火曜日 (祝日の際はその翌日)  
HP <http://www.sekitankasekikan.or.jp>

## 16 スパリゾートハワイアンズ

東京ドーム6個分の広大な敷地に5つの異なるテーマパーク、遊びきれない温泉大陸で思いっきり楽しもう。



ギネスワールドレコーズに認定された世界最大の露天風呂、江戸情話「与一」は江戸情緒が満喫できる温泉です。



英語・中国語・韓国語

住所 福島県いわき市常磐藤原町蔵平50  
TEL 0246-43-3191(代表)  
営業時間 10:00~22:15 (平日)  
9:00~22:15 (土日・祝)  
※季節により営業時間が変動します。  
※各施設ごとに営業時間が異なります。  
休館日 年中無休  
HP <http://www.hawaiiian.co.jp/>

詳しいバリアフリーの情報については「いわき自立生活センター ハワイアンズ」で検索!

## 18 いわき市勿来関文学歴史館

「吹風をなこそその関とおもへども…」の和歌でも有名な勿来関企画展を常時開催し、さまざまな視点から文学・歴史をご紹介します。



英語パンフレットあり

住所 福島県いわき市勿来町関田長沢6-1  
TEL 0246-65-6166  
営業時間 9:00~17:00 (入館は16:30まで)  
休館日 毎月第三水曜日  
(祝日の際はその翌日) 及び1月1日  
HP <http://www.iwakicity-park.or.jp/bungakurekishikan/>

全施設車いす対応のスロープあり。展示品も車いすの高さに合わせて設置されている。



## 19 いわき海浜自然の家

恵まれた自然環境の中で、野外学習、集団宿泊活動を通じて心身ともに健全な青少年を育成する研修施設



要相談

住所 福島県いわき市久ノ浜町田之網字向山53  
 TEL 0246-32-7700  
 営業時間 宿泊も可能な施設の為、特に設定されていない  
 休館日 毎週月曜日  
 (ただし、繁忙期は利用できる場合あり)  
 祝日、12/28~31・1/2~4  
 HP <http://www.iwaki-nc.fks.ed.jp>

・障がい者対応宿泊部屋(2部屋)障がい者対応浴室(1か所)  
 ・スタッフは様々なアクティビティーに対応した専門の技術指導員で構成されており、障がい者の程度に応じて補助的な介助も可能。  
 ・食事のリクエスト可能(アレルギー食や刻み食は要相談)。

・利用は、学校団体・社会教育団体・(高齢者・障がい者・一般成人)の団体、グループ、ファミリー等、その他、所長が適当であると認めた団体のみ

## 20 いわき市フラワーセンター

一年中楽しめるフラワーパーク。  
 太平洋を望む石森山の広大な敷地に沢山の花が咲き誇ります。



英語・中国語での表記あり

住所 福島県いわき市平四ツ波字石森116番地  
 TEL 0246-22-5667  
 営業時間 9:00~17:00  
 (各施設により異なり詳しくはHPを参照)  
 休館日 毎週火曜日(祝日にあたる時は翌日)  
 12月29日~1月3日  
 HP <http://www.jobankaihatsu.co.jp/flower-center/>

## 21 いわきマリンタワー

いわきの内陸から小名浜港・太平洋を一望できる展望フロアは圧巻。カップルにも人気です!



住所 福島県いわき市小名浜下神白字大作93  
 TEL 0246-53-2448  
 営業時間 9:00~17:00(入場は16:30まで)  
 休館日 毎月第三火曜日(祝日の際はその翌日)、元旦  
 HP <http://www.iwakicity-park.or.jp/misaki>

展望フロアは1階・2階・展望デッキの3か所あり、車いす利用の際は1階・2階のみ。展望デッキまでは階段利用。エレベーターは車いす2台(介助者2名)の計4名が乗降可能。

## 22 三崎潮見台

海に突き出た展望台より太平洋が一望できるスポット。  
 大迫力の景色と海が真下に見えるスリリングな体験が楽しめます。



住所 福島県いわき市小名浜下神白字大作93  
 (三崎公園管理事務所)  
 TEL 0246-53-2448  
 営業時間 特に指定なし  
 休館日 年中無休  
 HP [http://www.iwakicity-park.or.jp/misaki/misaki\\_annai.html](http://www.iwakicity-park.or.jp/misaki/misaki_annai.html)

駐車スペースより海に突き出た展望台まではフラットなバリアフリー対応。展望台の最上階までは階段あり。係員はおりませんが、どなたでも無料で利用可能です。



## 23 美空ひばり歌碑（塩屋崎灯台）



歌碑の前に立つと塩屋岬をモチーフにした歌詞の唄、「みだれ髪」が大音量で流れる。ファンからの献花が絶えないスポット。



住所 福島県いわき市平薄磯字宿崎34  
TEL 0246-39-3924（塩屋崎灯台事務所）  
休館日 年中無休  
HP [http://www.kankou-iwaki.or.jp/sightseeing/tourist\\_facility/5020](http://www.kankou-iwaki.or.jp/sightseeing/tourist_facility/5020)

※現在灯台は災害復旧作業中の為、見学はできません。

一段下がった場所にスロープ、障がい者用公衆トイレがあります。

## 25 三和ふれあい館



公民館・健康・福祉センター、デイサービスセンター、いわき市役所三和支所機能も併せ持つ総合施設。



住所 福島県いわき市三和町  
下市萱字竹ノ内114番地の1  
TEL 0246-86-2204（三和公民館）  
営業時間 8：30～17：00（三和公民館）  
休館日 HPを参照  
HP <http://www.city.iwaki.fukushima.jp/kyoiku/kominkan/miwa/005071.html>

一般の方も利用できる公衆浴場も完備（障がい者割引あり）

## 24 道の駅よつくら港



太平洋を一望できる道の駅で、新鮮な地元の野菜の直売所や、フードコートで海を眺めながらお食事が楽しめます。



住所 福島県いわき市四倉町五丁目218-1  
TEL 0246-32-8075  
営業時間 直販所 9:00～18:00  
フードコート 10:00～18:00（17:30フードコートL.O.）  
キッズランド 10:00～16:00  
休館日 不定期の為詳しくはHPを参照  
HP <http://www.429-love.jp/index.html>

地元密着型のアットホームな雰囲気皆様を温かくお迎えます。

## 26 「LATOV」ラトブいわき駅前再開発ビル



ファッションからグルメまで様々なショップが並び、市民サービスセンターや図書館などの公共機関も入った駅前ビル。



住所 いわき市平字田町120番地  
TEL 0246-25-0200  
営業時間 10：00～20：00  
（3F飲食エリアのみ11：00～22：00）  
休館日 年中無休  
HP <http://www.latov.com>



いわき市 健康・福祉プラザ

## 27 いわき ゆったり館

宿泊棟も含め施設内はすべてバリアフリーが徹底されており、  
食事にも要望に応じて刻み食やアレルギー食にも対応しています。



※施設内一部表記に外国語対応 洋室利用のみの宿泊者

住所 福島県いわき市常磐湯本町上浅貝22-1

TEL 0246-43-0801

営業時間 10:00～21:30

休館日 クアハウスは毎月第3月曜日

※各施設ごとに営業時間や休館日が異なります。

詳しくはHPをご参照下さい。

HP <http://www.yuttarikan.ecnet.jp/index.html>

- ・県内では2か所ある厚生労働省の認可施設のひとつ。
- ・温泉施設内の移動には防水車いすのレンタルや、障がい者専用ロッカーがあります。

## 28 湯本温泉みゆきの湯

湯本駅周辺の大正ロマン風の懐かしさと、  
常磐炭鉱やかかつてこの地にあった煉瓦工場を彷彿とさせる温泉施設。



住所 福島県いわき市常磐湯本町天王崎1-8

TEL 0246-43-1526

営業時間 10:00～22:00 (最終入場は21:30まで)

休館日 毎月第3木曜日(祝日の際はその翌日)

HP [http://www.gurutto-iwaki.com/detail/index\\_225.html](http://www.gurutto-iwaki.com/detail/index_225.html)

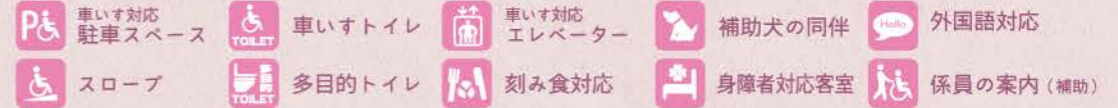
介護浴室に関しては、1. 身体障がい者手帳をお持ちの方 2. 療育手帳をお持ちの方 3. 要介護認定を受けている方 4. その他これらに準ずる方で、かつ、入浴に介助を要する方です。利用には事前に予約が必要となります。



## 宿泊



バリアフリー  
MAP  
IWAKI



## 1 ホテル・アルファワンいわき



- ・PCの翻訳機能を使って英語力をカバー
- ・無料自転車貸し出し
- ・全室にルームシアター(1晩1000円)全室にPC
- ・いわき駅からすぐ
- ・玄関前で乗降可能



住所 福島県いわき市平字大工町6-6

TEL 0246-22-8888

HP <http://www.alpha-1.co.jp/iwaki/>

## 2 いわき新舞子ハイツ



- ・大浴場から海を臨める。
- ・朝日が見えるので初日の出の時は人気
- ・グラウンド、体育館、テニスコート併設



住所 福島県いわき市平下高久字南谷地16-4

TEL 0246-39-3801

HP <http://sinmaiko-heights.com/>



### 3 いわきの里鬼ヶ城



玄関前で乗降いただけます。

- ・大自然の中にあり、静か&山並みの景色が良い
- ・テニスコート、オートキャンプ、BBQ、冬は雪遊びができる
- ・あぶくま洞まで20分
- ・鬼ヶ城山は標高887mで、いわきで一番高い山。(往復1時間30分の登山路あり)



住所 福島県いわき市川前町上桶売字小久田73-3  
TEL 0246-84-2288  
HP <http://www.onigajo.com/>

### 6 雨情の宿新つた



- ・野口雨情が3年間過ごした宿
- ・館内バリアフリー
- ・バリアフリールームは1部屋だが、段差なしの部屋が9部屋ある
- ・貸し出し用車いす2台



住所 福島県いわき市常磐湯本町吹谷58  
TEL 0246-43-1111  
HP <http://www.shintsuta.com/>

### 4 いわきプリンスホテル



- ・春は客室から桜並木が見える
- ・従業員の親切な対応が売り
- ・車いすの方は付き添いが必要
- ・英語は簡単な英語とジェスチャーでカバー。英語の説明文有り。



住所 福島県いわき市平字尼子町2-12  
TEL 0246-21-6111  
HP <http://www.iph.co.jp>

### 7 小名浜オーシャンホテル&ゴルフクラブ



- ・ゴルフ場隣接(グランドゴルフもできる)、海のロケーションが売り。
- ・お風呂(温泉)からの眺め、広いロビーとロビーからの眺めが良い
- ・アクアマリンふくしま、スパリゾートハワイアンズの割引有
- ・花火やフラダンスなど子ども向けイベントを年2回実施
- ・食事は舟盛りが人気

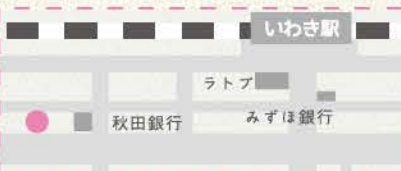


住所 福島県いわき市泉町下川字大畑17  
TEL 0246-56-3311  
HP <http://www.onahama-ocean.com/index.html>

### 5 いわきワシントンホテル椿山荘



- ・英文の案内文有り
- ・車いす対応ルームのスイッチは全て低い位置に設置
- ・ノーマライゼーション研修を受けたスタッフが在る
- ・いわき駅、飲食店が近い
- ・宴会や結婚式も行える
- ・館内オールバリアフリー



住所 福島県いわき市平字一丁目1番地  
TEL 0246-35-3000  
HP <http://washington-hotels.jp/iwaki/>

### 8 小名浜グリーンホテル



- ・丁寧な接客サービス
- ・朝食が手作りで充実している
- ・マンガの無料貸し出し有り
- ・アクアマリンふくしまに近い
- ・アクアマリンふくしまのチケット付きプラン有り



住所 福島県いわき市小名浜花畑町10-1  
TEL 0246-54-6333  
HP <http://breezbay-group.com/onahama-g/>



## 9 かんぽの宿いわき



- ・全客室からのオーシャンビュー/海までの散策路有り
- ・広い温泉大浴場
- ・露天風呂付きの家族風呂有り
- ・テニスコート併設
- ・車いす貸し出しあり



住所 福島県いわき市平藤間字柴崎60  
TEL 0246-39-2670  
HP <http://www.kanponoyado.japanpost.jp/yado/iwaki/>

## 12 元禄彩雅宿古滝屋



2013年12月現在、改修中

- ・源泉掛け流し天然温泉/露天風呂、貸切風呂が自慢
- ・元禄8年の創業
- ・全館ほぼ段差なし/車いすの貸し出しあり
- ・朝食(軽食)の提供は有り2013年12月現在、食事の提供はしていない。
- ・英文の説明文あり。簡単な英語とジェスチャーでカバー



住所 福島県いわき市常磐湯本町三函208  
TEL 0246-42-2191  
HP <http://www.furutakiya.com/>

## 10 国元屋



- ・飲める温泉
- ・静かで落ち着いた和のづくり
- ・車いすの方は付き添いが必要(玄関には段差有り)
- ・玄関前で乗降可能



住所 福島県いわき市小名浜上神白追分30番地  
TEL 0246-54-3625  
HP <http://kunimotoya.net/>

## 13 昌龍館



- ・ボリュームある料理が自慢
- ・新館建設中

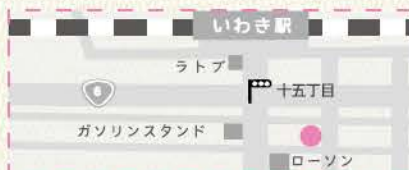


住所 福島県いわき市内郷小島町天ノ田49  
TEL 0246-26-3684  
HP <http://www.uyou.gr.jp/shoryukan/>

## 11 クレストンホテル



- ・いわき駅から近い/コンビニが近い
- ・手作りの朝食バイキング/広めの客室
- ・平面駐車場
- ・英文のインフォメーション有り、ジェスチャーでカバー



住所 福島県いわき市平字小太郎町2-3  
TEL 0246-25-5051  
HP <http://breezbay-group.com/iwaki-creston/>

## 14 田人おふくろの宿



- ・樹齢100年以上の木をふんだんに使った建物
- ・大自然の中で静かな立地/ロビーに囲炉裏とベレットストーブ
- ・きめ細かいスタッフのサービス
- ・日帰り入浴480円、レストラン利用で200円
- ・BBQハウス、テニスコート、体育館併設



住所 福島県いわき市田人町旅人江尻71  
TEL 0246-68-3321  
HP <http://www16.ocn.ne.jp/~ofukuro/>



### 15 ファミリーロッジ旅籠屋・いわき勿来店



- ・チェックイン時の案内に英文あり
- ・客室に掲示物を貼らないようにしている
- ・ペット同伴宿泊が可
- ・あえて全館禁煙にしていない
- ・全国41店舗



住所 福島県いわき市勿来町四沢波町12  
 TEL 0246-65-2985  
 HP <http://www.hatagoya.co.jp/lwakinakoso/>

### 18 HOTEL IWAKI



- ・いわき駅から徒歩1分
- ・立地の割に安い価格
- ・言語は簡単な英語とジェスチャーでカバー



住所 福島県いわき市平字白銀町8-9  
 TEL 0246-23-3188  
 HP <http://www.hotel-iwaki.com/>

### 16 吹の湯旅館



- 玄関前で乗降いただけます。
- ・湯量豊富で、柔らかい温泉が自慢
  - ・赤松に囲まれた閑静な場所
  - ・館内バリアフリー
  - ・大浴場の入り口段差にスロープ設置



住所 福島県いわき市常磐湯本町吹谷48  
 TEL 0246-42-2158  
 HP <http://www.fukinoyu.jp/>

### 19 ホテルハワイアンズ



- ・宿泊でスパリゾートハワイアンズのチケット付き
- ・和室中心
- ・モノリスタワーに比べてリーズナブルでファミリー向け
- ・英文約款有り



住所 福島県いわき市常磐藤原町藤平50  
 TEL 0246-43-3191  
 HP <http://www.hawaiians.co.jp/>

### 17 ホテルアクセス



- ・植田駅近く
- ・割烹併設
- ・大浴場有り

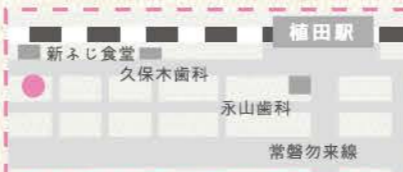


住所 福島県いわき市植田町中央三丁目12-16  
 TEL 0246-63-7611  
 HP <http://www.hotel-access.jp/>

### 20 ホテル富士



- ・宿泊料金が安い
- ・植田駅近く
- ・アットホームな雰囲気
- ・言語は簡単な英語とジェスチャーでカバー



住所 福島県いわき市植田町中央1-8-20  
 TEL 0246-63-1241  
 HP <http://www.hotelfuji.com/>



## 21 ホテル美里



- ・日本庭園を眺めながら入れる温泉大浴場
- ・新鮮な魚介類を使った料理が自慢
- ・車いすの貸し出し有り(2台)
- ・約款には英文有り



住所 福島県いわき市常磐湯本吹谷57-2  
TEL 0246-42-2181  
HP <http://www.h-misato.co.jp/>

## 22 ホテルルートインいわき泉駅前



- ・朝食無料バイキング/大浴場有り/いわき泉駅すぐ近く
- ・バリアフリールームはスイッチ低め、バス低め、バストイレ入り口段差なし
- ・スパリゾートハワイアンズ、アクアマリンくしまに近い



住所 福島県いわき市泉町字八木屋14-4  
TEL 0246-75-1088  
HP [http://www.route-inn.co.jp/search/hotel/index\\_hotel\\_id\\_573](http://www.route-inn.co.jp/search/hotel/index_hotel_id_573)

## 23 ホテルルートインいわき駅前



- ・大浴場有り/いわき駅から近い
- ・館内バリアフリー
- ・車いすの貸し出し有り
- ・朝食バイキングの手助け有り
- ・英語のメッセージカード、案内文有り



住所 福島県いわき市平4丁目22-3  
TEL 0246-35-6101  
HP [http://www.route-inn.co.jp/search/hotel/index\\_hotel\\_id\\_562](http://www.route-inn.co.jp/search/hotel/index_hotel_id_562)

## 24 みさきプレステージリゾート



- ・全客室からのオーシャンビュー
- ・開放感のあるロビー
- ・車いす貸し出し有り(2台)



住所 福島県いわき市小名浜下神白字大作9  
TEL 0246-92-1117  
HP <http://misakiprestige.com/>

## 25 モノリスタワー



- ・料理はポリネシアン料理にフレンチの要素を加えたもの
- ・大浴場は500L/分と湯量豊富で半露天風呂になっている
- ・全館バリアフリー
- ・チェックイン13:00チェックアウト11:00でゆっくり過ごせる



住所 福島県いわき市常磐藤原町藤平50  
TEL 0246-43-3191  
HP <http://www.hawaiians.co.jp/>

## 26 山田屋本館



- ・宿泊料金が安い
- ・大浴場有り
- ・魚料理、地元野菜を使った手作り料理
- ・アットホームな雰囲気



住所 福島県いわき市植田町中央1丁目4-11  
TEL 0246-62-2008  
HP <http://yado-map.com/yamadaya/>



27

## ランドホテルいわき



- ・岩盤浴、黄土浴、大浴場あり
- ・エステサロンがある
- ・いわき駅から近い



住所 福島県いわき市平字大工町10-6

TEL 0246-25-1117

HP <http://www.landhotel.jp/>

## ご利用にあたっての注意事項

- 「いわきバリアフリーマップ」の掲載情報は、2014年1月現在のものです。
- 掲載施設の営業時間、バリアフリー情報等の内容は予告なく変更される場合がございます。正確な情報を確認したい場合は、必ず当該施設の連絡先またはホームページにおいてご確認ください。
- 「いわきバリアフリーマップ」の掲載情報は法令等への適合性を示すものではありません。
- 「いわきバリアフリーマップ」は、利用者自身の責任と判断でご利用ください。万一、「いわきバリアフリーマップ」の利用によって発生する直接または間接の損失、損害等について、発行元は一切の責任を負わないことをご承諾のうえご利用ください。

発行元 認定NPO法人 いわき自立生活センター

発行日 2014年1月29日

住所 〒970-8047 福島県いわき市中央台高久2丁目26-3

TEL 0246-68-8925

FAX 0246-68-8926

MAIL [enjoyhh2@bz01.plala.or.jp](mailto:enjoyhh2@bz01.plala.or.jp)WEB [http://space.geocities.jp/iwaki\\_cil/](http://space.geocities.jp/iwaki_cil/)